
Telepítés • Licenckezelés • Online frissítés

Jogtár® termékcsalád alaplemez 2024

Telepítési és licenclési útmutató

Tisztelt Előfizetőnk!



A **Jogtár® termékcsalád alaplemez 2024** (a továbbiakban: Alaplemez) a Wolters Kluwer Hungary Kft. alábbi termékeit tartalmazza:

- Jogtár®
- Jogtár® Plusz
- Szakmai Jogtárak
 - Adó Jogtár®
 - HR Jogtár®
 - Közigazgatás Jogtár®
 - Ügyvéd Jogtár®
- Szakmai adatbázisok
 - Döntvénytár
 - Iratmintatár
 - Iratmintatár Plusz
 - Jogtár® adatbázis-készítő
 - Kommentárok, magyarázatok

A következőkben az Alaplemez telepítéséhez és licenceléséhez szeretnénk segítséget nyújtani, hogy a lehető legkönnyebben és leggyorsabban használhassa szolgáltatásunkat.

Jó munkát kíván Önnek
a Wolters Kluwer Hungary Kft.!

Telepítés



Az Alaplemezt tartalmazó DVD-tokban három korongot talál:

- 1. lemez (piros színű): amely a Jogtárat és a Jogtár® Pluszt, valamint
- 2. lemez (fehér színű): amely a Szakmai Jogtárakat (Adó Jogtár®, HR Jogtár®, Közigazgatás Jogtár®), az Iratmintatárat, valamint a szakmai adatbázisokat (Komentárók, magyarázatok, Jogtár® adatbázis-készítő program), továbbá
- 3. lemez (fekete színű): amely az Ügyvéd Jogtárat és a Döntvénytárat tartalmazza.

Mire figyeljen a telepítés során, ha



• Ön már telepítette a 2022. évi alaplemezt

Az Alaplemez telepítése előtt a Jogtár® termékcsalád 2022. évi alaplemezeit nem kell eltávolítani, elegendő frissíteni.

• Ön új előfizető

A telepítés során lehetősége lesz kiválasztani azokat a Szakmai Jogtárakat és/vagy szakmai adatbázisokat, amelyeket telepíteni kíván.

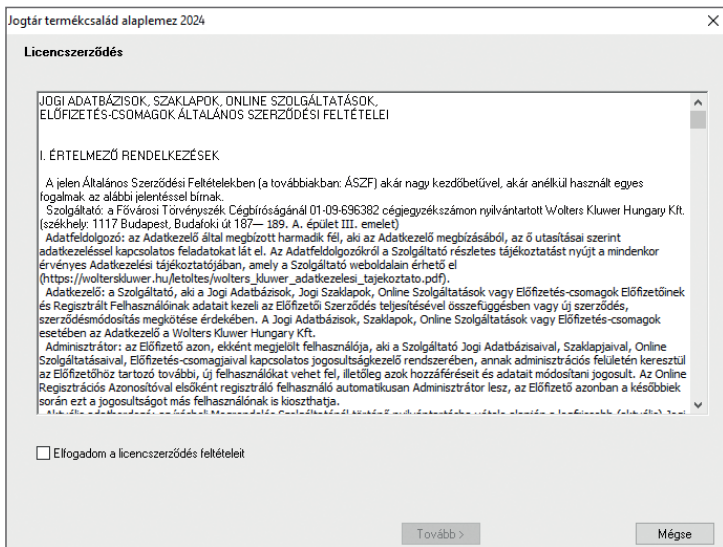
Kérjük, kövesse a Telepítési és licenclési útmutató leírását!

A telepítés az adatbázisok mérete miatt hosszabb időt (20–70 perc) vehet igénybe. A telepítés elindításához helyezze a DVD-meghajtóba az 1. lemezt (piros színű). A telepítés automatikusan elindul és lépésről lépésre végigvezeti Önt a telepítés folyamatán. Amennyiben a telepítést később, önállóan szeretné elindítani, futtassa a telepit.exe programot!

Egy későbbi újratelepítés esetén szüksége lesz az Alaplemezre, ezért kérjük, őrizze meg!

A telepítés folyamata

1. A telepítés megkezdése előtt zárja be a Microsoft Word, Excel és Outlook alkalmazásokat, valamint a Jogtár, az Iratmintatár és a letöltő programot.
2. Helyezze be a meghajtóba az 1. lemezt (piros színű)! A lemez behelyezése után a telepítés automatikusan elindul.
3. **Általános Szerződési Feltételek elfogadása** (új telepítés esetén)
Kérjük, alaposan tanulmányozza át az Általános Szerződési Feltételeket. A telepítést csak ennek elfogadása után folytathatja.



4. **Telepítési mód választása** (új telepítés esetén)

Egyéni telepítést abban az esetben válasszon, ha egyéni előfizetéséhez tartozó egyedi licenckóddal rendelkezik.

A **hálózatos telepítést** akkor válassza, ha az Alaplemez egy központi számítógépre (szerverre) szeretné telepíteni, és rendelkezik a hálózatos működtetéshez szükséges hálózati licencfájlokkal. A hálózatos telepítésről a 6. oldalon olvashat.

5. Szakmai Jogtárak és szakmai adatbázisok telepítése

A telepítés során kiválaszthatja, hogy a Jogtár® tartalmán felül mely Szakmai Jogtárakat és/vagy szakmai adatbázisokat kívánja telepíteni.

Kérem válassza ki a telepíteni kívánt Szakmai Jogtárakat és szakmai adatbázisokat!

Válasszon telepítési módot!

- Iratmintatár (előfizetéstől függő tartalommal) (172 MB)
- Kommentárok, magyarázatok (131 MB)
- Adó Jogtár (135 MB)
- HR Jogtár (163 MB)
- Közigazgatás Jogtár (371 MB)
 - Jogtár adatbázis-készítő (40 MB)
- Ügyvéd Jogtár (45 MB)
- Döntvénytár (1897 MB)

< Vissza
Tovább >
Mégse

Mire figyeljen, ha



• Ön telepítette a Jogtár® termékcsalád 2022. évi alaplemezét

Ha Ön korábban telepített Szakmai Jogtárakat és/vagy szakmai adatbázisokat, a telepítő automatikusan valamennyit megjelöli, hogy az Alaplemez frissítse. Az Alaplemez telepítése során a korábban telepített adatbázisok eltávolítására már nincs lehetősége, ezt kizárólag az Alaplemez telepítése előtt végezheti el. Bővebb információk a Jogtár® Súgójában található.

• Ön kizárólag a Jogtárat/Jogtár® Pluszt szeretné telepíteni

A Szakmai Jogtárak és szakmai adatbázisok mellé ne tegyen pipát!

• Ön Iratmintatár-előfizető

Az Iratmintatár automatikusan települ. A megnyitható iratminták számát az előfizetéshez tartozó licenckód határozza meg. Bővebb információk a Jogtár® Súgójában található.

• Ön új Szakmai Jogtárakat és/vagy szakmai adatbázist telepít

Ha új Szakmai Jogtárakat és/vagy szakmai adatbázist szeretne telepíteni, annak neve elé tegyen pipát.

Az egyes Szakmai Jogtárak (pl. Adó Jogtár[®]) kiválasztása mellett külön telepíthető a Döntvénytár, a Jogtár[®] adatbázis-készítő program. Egyes szakmai adatbázisok (pl. Döntvénytár) megrendelhetőek külön is, valamint egy adott Szakmai Jogtár[®] (pl. Ügyvéd Jogtár[®]) megfelelő szintjének előfizetése esetén is elérhetőek.

6. **Complex eszköztár a Microsoft Word programban** (segédprogram telepítése)

A CompLex eszköztár telepítésével a Microsoft Word dokumentumokban lévő jogszabályi hivatkozások a Word menürendszerébe beépülő § jelre kattintva aktívak (kék színűek) lesznek, rájuk kattintva a Jogtár[®] megnyitja a hivatkozott jogszabálysöveget.

Hálózatos előfizetőknek

Amennyiben a telepítési folyamat elején a hálózatos telepítést választotta, kérjük, az alábbiakra figyeljen:

• Adatbekérő panel kitöltése

Ha Ön új előfizető, kötelezően meg kell adnia a felhasználónevét és a cégnevét is. A telepítés csak akkor folytatódik, ha az említett adatbekérő-dobozt kitöltötte.

• Hálózatos licencfájlok megadása

Ugyanezen a képernyőn nyílik lehetősége a hálózatos licencfájl kitallózására is, amelyet a Wolters Kluwer Hungary Kft. ügyfélszolgálat a e-mailben küld meg.

Fontos!

A hálózatos telepítés és az online frissítés hálózatos környezetben való üzemeltetésének leírását az 1. lemezen (piros színű) található uzemeltet.txt nevű fájl tartalmazza.

7. **A telepítés befejezése**

A program lehetőséget nyújt az alapértelmezettként beállított telepítési könyvtárak módosítására. Egyéni telepítéskor az alapbeállítások általában megfelelőek, módosítani főként a hálózati telepítés esetén kell, az adott hálózati

erőforrás elérési útját megadva. Amennyiben minden szükséges beállítást kiválasztott, a program egy ablakban összesítve megjeleníti a beállításokat. Jóváhagyás után elindul a Jogtár® program számítógépre másolása. A telepítés folyamata a beállításoktól függően 20–70 percet vesz igénybe.

8. A Szakmai Jogtárak és a szakmai adatbázisok utólagos telepítése

Helyezze a meghajtóba az Alaplemez 2. lemezét (fehér színű), vagy a 3. lemezét (fekete színű) és válassza ki a megjelenő képernyőn a telepíteni kívánt adatbázist! Amennyiben az automatikus indítás az Ön számítógépén le van tiltva, futtassa a telepít2.exe vagy telepít3.exe programot.

	Jogtár® termékcsalád alaplemez 2024
Szakmai Jogtárak és szakmai adatbázisok telepítése	
Az egyes termékekre kattintva elindul a kiválasztott termék telepítője.	
<ul style="list-style-type: none"> Adó Jogtár HR Jogtár Közigazgatás Jogtár Ügyvéd Jogtár Döntvénytár Iratmintatár Jogtár Adatbázis-készítő Kommentárok, magyarázatok Oktatás Cégeditor 	
Amennyiben Ügyvéd Jogtárt szeretne telepíteni, kérjük telepítse a Döntvénytárat is.	
Amennyiben Közigazgatás Jogtárt szeretne telepíteni, telepítse az Oktatást és a Jogtár Adatbázis-készítőt is.	

Fontos!

A telepítést követően az új Szakmai Jogtárhoz vagy szakmai adatbázishoz tartozó licenckódját érvényesítenie kell a Licenckezelő alkalmazásban (Szakmák menü/Licenszkezelő pont használatával).

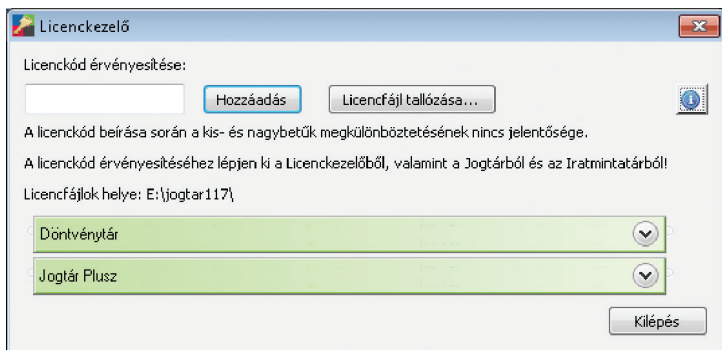
10. Az Alaplemez eltávolítása

A Jogtár®/Jogtár® Plusz, Szakmai Jogtárak és a szakmai adatbázisok eltávolításáról a Jogtár® Súgójában olvashat.

Licenckezelés



A Jogtár®/Jogtár® Plusz, Szakmai Jogtárak, szakmai adatbázisok használatához érvényes licenckód szükséges. A licenckód 8 karakterből – betűk és számok kombinációjából – álló egyedi azonosító, amely biztosítja, hogy előfizetésének időszaka alatt hozzáférjen az előfizetett tartalmakhoz. A Licenckezelő alkalmazás az alaplemezek telepítését követően automatikusan elindul.



Amennyiben az Ön számítógépén korábban telepítve volt a Jogtár® termékcsalád 2022. évi alaplemeze, a program a korábban használt licenckódját megőrzi és áttemeli a Licenckezelő alkalmazásba.

Amennyiben meglévő Jogtár® előfizetése mellé további Szakmai Jogtárra vagy szakmai adatbázisra fizet elő, a kapott licenckódot a Licenckód érvényesítése mezőbe kell beírni, majd ezt követően a Hozzáadás gombra kattintani.

Fontos!

A licenckód érvényesítéséhez internetkapcsolatra van szükség. A program felveszi a kapcsolatot a Wolters Kluwer Hungary Kft. központi számítógépével és ellenőrzi a kód érvényességét. A sikeres ellenőrzés után megjelenik az alkalmazásban a licenccelt termék.

A Licenckezelőből való kilépést követően – abban az esetben, ha a Jogtár® használatban van – a program üzenetet küld, hogy lépjen ki a Jogtárból

és az Iratminta programból. A kilépést követően a Jogtár® azonnal újraindítható, a megadott licenckódoknak megfelelő tartalommal működik.

Ha nem rendelkezik a licenckód érvényesítéséhez szükséges internetkapcsolattal, a Wolters Kluwer Hungary Kft. ügyfélszolgálatára telefonon vagy e-mail-en történő megkeresés esetén licenccsomagot küld. A licenccsomag csak ennek kézhezvétele után lehetséges. A Licenccsomag tallózása gombra kattintva adja meg a könyvtárat, ahova előzőleg az ügyfélszolgálat által küldött licenccsomagokat mentette.

A Licenckezelő alkalmazásban a termék neve melletti nyílra kattintva kaphat információt az előfizetés érvényességéről és típusáról (egyéni vagy hálózatos), továbbá itt nézheti meg utólag a licenckódot is.

Hálózatos előfizetés esetén

A Wolters Kluwer Hungary Kft. ügyfélszolgálatára licenccsomagot küld. A licenccsomag tallózása gombra kattintva adja meg a könyvtárat, ahova előzőleg az általunk küldött licenccsomagokat mentette. A hálózatos telepítés és az online frissítés hálózatos környezetben való üzemeltetésének leírását az 1. lemezen (piros színű) található uzemeltet.txt nevű fájl tartalmazza.

Figyelmeztetés az előfizetés lejáratáról

30 nappal a licenckód lejáratára előtt a Jogtár® státuszszorában és a Licenckezelő alkalmazásban figyelmeztetés jelenik meg, hogy lejárt az előfizetés.

Utolsó frissítés: 2024. március 2.



Előfizetés érvényes 2023. október 31-ig

Figyelmeztetés a lejárt előfizetésről

Ha az előfizetés lejárt, a státuszszorban a termék neve mellett piros keretben X jelenik meg. Ha az előfizetés lejárt, a Licenckezelő ablakának kerete piros színűre változik.



Utolsó frissítés: 2024. március 2.




Előfizetés lejárt

Online frissítés




A Jogtár® internetkapcsolat esetén online frissül. Adatfrissítést minden munkanap küldünk, hogy Ön naprakész Jogtárral dolgozhasson.

Az online frissítés

- automatikusan, felhasználói beavatkozás nélkül elindul minden internetkapcsolattal rendelkező gépen, amennyiben az adatbázisok legalább 5 napja nem kerültek frissítésre;
- manuálisan bármikor elindítható. Ehhez kattintson a rendszertálcán megjelenő ikonra  a jobb egérgombbal és a felugró menüsorban válassza ki a Letöltés indítása menüpontot vagy a Jogtár® Adatbázis menü Online frissítés menüpontját;
- a frissítések beépülnek a megfelelő helyükre (pl. Magyar joganyagok, EU joganyagok), így a joganyagok minden időállapota és szövegkapcsolatai egy dokumentumban láthatók.

Fontos!

A frissítések beépüléséhez kérjük, indítsa újra a Jogtár® programot!

A frissítés állapotáról a tálcán lévő frissítést jelző ikonon  a jobb egérgombot nyomva, az Online frissítés állapota menüpontra kattintva kaphat információt.

A Jogtár® utolsó frissítésének, valamint az egyes adatbázisok adatzárásának dátumát a Jogtár® státuszsora mutatja. Ha a Jogtár® 5 napnál régebben frissült, a státuszsorban figyelmeztetés jelenik meg.

Utolsó frissítés: 2024. március 2.

Amennyiben az online adat- és szoftverfrissítést alkalmazza, a havi Adatbázis-frissítő lemezek használatára nem lesz szüksége.

Hálózatos előfizetés esetén az online frissítés üzemeltetésének leírását az 1. lemezen (piros színű) található uzemeltet.txt nevű fájl tartalmazza.

Internetkapcsolattal nem rendelkező ügyfeleink részére – megrendelés esetén – minden hónapban Adatbázis-frissítő lemezt küldünk.

Az Adatbázis-frissítő lemez a már telepített Jogtár[®], Szakmai Jogtárak és szakmai adatbázisok frissítésére alkalmas, telepítésre önállóan nem használható. A Jogtár[®] újratelepítéséhez és frissítéséhez az Alaplemez és a legutolsó zárású Adatbázis-frissítő lemez szükséges.



További segítség a Jogtár[®] program használatához

Részletes használati útmutató található a Jogtár[®] Súgójában.

A Súgó a Jogtár[®] induló oldalán lévő Súgó cím alatt is, illetve a Jogtár[®] programban az F1 billentyű megnyomásával is elérhető.

Amennyiben a Jogtárral kapcsolatban további kérdései vannak, hívja ügyfélszolgálatunkat!

- +36 (1) 464-5656
- Kollégáink munkanapokon reggel 9 és délután 4 óra között várják hívását.

Bővebb információ:

ugyfelszolgalat.wolterskluwer.hu

+36 (1) 464-5656

A Wolters Kluwer Hungary Kft. hivatalos szállítója a Jogtár® termékcsaláddal

- a Köztársasági Elnöki Hivatalnak,
- az Ügyészségnek.

Az Országos Bírósági Hivatal munkatársai, a Magyar Országos Közjegyzői Kamara munkatársai, a PPKE ÁJK munkatársai és hallgatói és a PTE ÁJK munkatársai és hallgatói is a Jogtárat használják.

A Jogtár® termékcsalád az Országgyűlés által használt jogszabály-nyilvántartó rendszer.